

Mars  
2020

# Le Sillon

au cœur d'Yffiniac

Bulletin municipal



YFFINIAC PREND DE LA HAUTEUR

DOSSIER  
Budget 2020

ACTUALITES MUNICIPALES  
Aménagement de la Baie

SPORT LOISIRS ET CULTURE  
Mois du numérique





**Mercredi 26 février** - Exposition « Le Japon 2017 » par Josiane Rault, une exposition proposée par Comptoir des Arts, une association qui a pour objectifs de favoriser, promouvoir et organiser des activités culturelles et éducatives axées sur l'image mais aussi créer, réaliser et présenter des oeuvres artistiques.

Chaque année l'association originaire de Lamballe, propose une « Moisson d'images » de photographes principalement amateurs.

**Samedi 8 février** - Environ 45 judokas et judokates venus des clubs amis de Ploëuc-sur-Lié, de l'amicale Laïque de Saint-Brieuc, du Paimpol Goëlo Judo, d'Hillion et d'Yffiniac Judo se sont retrouvés au dojo de l'Hermine à Yffiniac pour participer au troisième entraînement de masse de la saison.



**Jeudi 13 février** - Le « Café remobilisation » a eu lieu salle Belvédère où 16 professionnels se sont rendus disponibles pour aller à la rencontre des demandeurs d'emploi du secteur. Ce rendez-vous avait pour objectif d'activer les leviers nécessaires à l'accès à l'emploi. L'accompagnement dans les démarches de formation, la recherche de stage et d'apprentissage, les transports, les modes de gardes pour les enfants ... sont des domaines abordés lors de cet après-midi.

**Mercredi 26 février** - Un point presse était organisé pour annoncer la marche contre le cancer du 5 mars au Parc Au Fil de l'eau. Cette année, quatre lycéennes du lycée Renan, dans le cadre d'un projet, souhaitent faire connaître en partenariat l'association : Les chapeaux de Martine. L'association, avec un atelier lamballais, fabrique des couvre-chefs à destination des femmes atteintes du cancer. Un moment privilégié pour toutes, permettant d'éviter l'isolement suite à la maladie.



**Mercredi 19 février** - « Au temps où les poissons volaient », un conte qui a captivé les enfants et les parents venus nombreux au Patio dans la salle l'Escapade. Le collecteur de récits Ludovic Souliman a su tisser un lien avec son public très à l'écoute. Durant la séance gratuite d'un peu plus d'une heure, il a proposé un voyage imaginaire poétique : « imaginez, on se transforme en un vol d'oies sauvages, on quitte Yffiniac, on vol, on file,... ».



## Le Sillon - Mars 2020



## SOMMAIRE

### Dossier

LE BUDGET 2020.....P4-7

### Enfance Jeunesse

SIMONE VEIL : LES ENFANTS FÊTENT LA CHANDELEUR  
SIMONE VEIL : INSCRIPTION RENTRÉE SCOLAIRE  
HOMMAGE À HÉLÈNE BLIN  
SAINT-AUBIN : VISITE DE LA MAIRIE.....P8-9

### Actualités municipales

AMÉNAGEMENT DE LA BAIE  
JOURNÉE CITOYENNE : À VOS IDÉES.....P10

### Sports, loisirs et culture

ÉCHECS : CHAMPION DÉPARTEMENTAL  
THÉÂTRE AU PROFIT D'UNE ASSOCIATION  
YFFINIAC JUMELAGE : SÉJOUR 2020 EN BAVIÈRE  
JARDINS PARTAGÉS : REJOIGNEZ-LES  
MOIS DU NUMÉRIQUE  
EXPOSITION : STÉPHANE LE MOUËL  
CONCERT : LA MAUVAISE HERBE CHANTE BRASSENS  
CARIB'SON : REPAS ANTILLAIS  
FÊTE DES PLANTES  
BASKET : TOURNOI DE LA MIE CALINE  
ASSOCIATIONS : VOS RENDEZ-VOUS.....P11-13

Agglomération/ bloc notes.....P14

Vitrine /Conseil municipal .....P15

Agenda .....P16

## A NOTER

### Cérémonie commémorative

La Cérémonie commémorative du 19 mars 1962 se déroulera ce jeudi 19 mars au Monument aux morts à 11h30 et sera suivi d'un pot à la mairie d'Yffiniac.

## Elections municipales et communautaires :

### Mode d'emploi

#### Je vote

En 2020, vous voterez au suffrage universel direct, pour élire les futurs conseillers municipaux et communautaires. Ils gèreront les nouveaux enjeux de la commune pour 6 ans.

Suite à la publication des chiffres de l'Insee faisant passer la commune à plus de 5 000 habitants, le nombre de conseillers municipaux évolue, de 27 actuellement, il passe à 29 conseillers aux prochaines élections.

#### >>> Élections 2020 : 15 mars

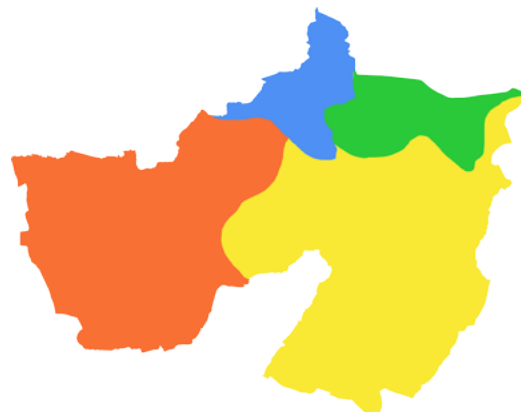
Depuis 2014, le bulletin de vote dans les communes de plus de 1 000 habitants comprend deux listes côte-à-côte : la liste de l'équipe candidate aux élections municipales et la liste des membres de cette équipe candidats à l'élection intercommunale. Les élus municipaux qui seront également élus communautaires seront par conséquent amenés à siéger au Conseil communautaire et à prendre des décisions au sein de Saint-Brieuc Armor Agglomération.

#### Qui peut voter ?

- Toutes les personnes françaises de plus de 18 ans inscrites sur la liste électorale.
- Toutes les personnes ressortissantes membres de l'Union Européenne inscrites sur la liste électorale complémentaire.
- Les majeurs sous tutelle inscrits sur la liste électorale de la commune.

#### Où dois-je voter ?

En fonction de votre lieu d'habitation, il vous a été attribué un numéro de bureau. Vérifiez dans quel bureau de vote vous êtes affecté sur votre carte d'électeur.



Bureau 1  
Bureau 2

Bureau 3  
Bureau 4

Il y a 4 bureaux pour l'ensemble de la commune mais un lieu unique pour voter :  
**Salle des Fêtes, rue des Grèves**  
**Horaires : 8h -18h**  
**Présenter obligatoirement une pièce d'identité**



# Budget 2020



## LES CHIFFRES CLES

### BUDGET TOTAL

**10,6 M€\***

\* M€ : million d'euros

### IMPÔTS

**0%**

d'augmentation des taux  
municipaux

### DEPENSES D'INVESTISSEMENT

**4 M€**

### DEPENSES DE FONCTIONNEMENT

**6,6 M€**

### ENCOURS DE LA DETTE

**330 €/HAB**

## Comprendre le budget

Ce document présente, pour l'année civile, les montants des recettes et des dépenses prévisionnelles de la commune. Il se compose de deux sections :

### L'investissement

En recettes : l'autofinancement, les taxes d'aménagement, le Fonds de compensation de la TVA.

En dépenses : les travaux et équipements ainsi que le remboursement du capital de la dette.

### Le fonctionnement

En recettes : les impôts locaux, les dotations de l'Agglomération et de l'Etat, les produits des services...

En dépenses : les fournitures et prestations de services, les frais de personnel, les subventions et les intérêts de la dette.



## Le mot de l'adjoint aux finances

“

Le budget 2020 intègre les questions environnementales dans le quotidien des Yffiniacais. Plusieurs actions l'illustrent, l'extension de l'éco-pâturage, les investissements en véhicules électriques ou hybrides, la mise en place de conteneurs enterrés, l'installation des panneaux photovoltaïques et la finalisation du parc « au fil de l'eau ».

Ce budget met l'accent également sur l'entretien du patrimoine et en premier lieu, l'église dont le clocher vient d'être habillé d'un échafaudage. Cet investissement chiffré à 1.6 M€ sera financé à hauteur de 1 M€ au terme de ce budget, ce qui permet la réalisation des deux premières tranches de travaux. Le quartier de la gare fera l'objet d'un investissement de 500 K€ pour la réalisation des travaux de réseaux et de voirie. Concernant les logements sociaux, la participation s'élève à 200 K€ dans le cadre de la réalisation de 17 logements rue Mgr Le Mée et de 6 logements face à l'église, place St Anne.

C'est un budget qui prépare l'avenir et surtout qui laisse des marges financières importantes pour les prochaines années.

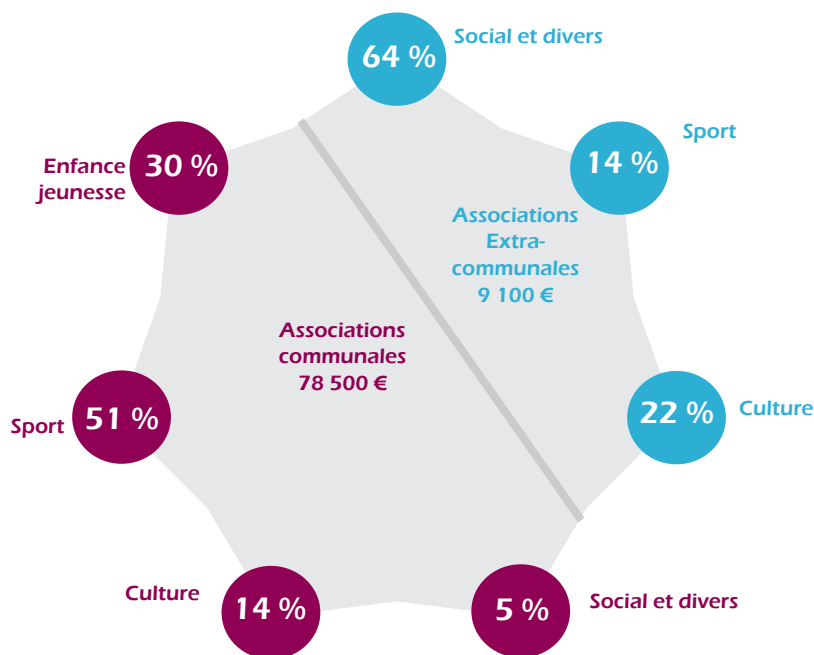
Alain THORAVAL  
Adjoint aux finances

”



## Schéma de répartition

(Hors subvention école Saint Aubin : 110 000 €)



## Les subventions aux associations extra-communales

### Comment sont attribuées les subventions aux associations extra-communales ?

→ Aide aux associations caritatives, plus de 100 demandes sont reçues chaque année en Mairie. Celles-ci sont étudiées en commission et soumises au conseil municipal lors du vote du budget.

→ Une aide est aussi allouée aux clubs sportifs (\*), aux écoles de musique et aux écoles d'Arts plastiques qui accueillent les jeunes de notre commune.

→ Aide aux clubs sportifs : 15 €/jeune moins de 18 ans.

→ Aide aux écoles de musique : 250 €/enfant de moins de 18 ans.

→ Aide aux écoles d'Arts plastiques : 50 €/enfant

(\* si la discipline (ex : BMX, Sport de Glace) n'existe pas sur la commune.

### Cathy RIVIERE

Maire-adjointe à la vie associative et sportive

En charge des équipements

## Les investissements en images

1.

Acquisition d'un nouveau véhicule au service « bâtiment » du centre technique : second véhicule électrique du parc communal pour contribuer à la réduction de gaz à effet de serre.



2.

Echafaudages installés autour du clocher de l'église afin de réaliser les travaux de restauration de la maçonnerie (réfection des joints, nettoyage et remplacement de pierres).

Retrait du coq pour restauration et amélioration de son ancrage dans le clocher.



3 & 4.

Installation de 150m<sup>2</sup> de panneaux photovoltaïques sur la toiture de la salle Bernard Hinault au complexe sportif. Ils permettront de produire annuellement, 30 KW d'électricité.

La production sera exclusivement utilisée pour le complexe sportif.



# L'investissement\*

## Les dépenses d'équipement : 3 249 K€



### Études et travaux de bâtiments 1 309 K€

- Église Saint Aubin
- Sol et vitres Salle Belvédère
- Complexe sportif : panneaux photovoltaïques



### Subventions d'équipement 366 K€

- Logements sociaux
- Réseaux éclairage public et effacement téléphone



### Études et travaux de voirie et espaces verts 1 245 K€

- Quartier de la Gare
- Parc au fil de l'eau, ESPV
- Accès Complexe sportif
- Ecole rénovations



### Acquisitions de véhicules, matériels et terrains 329 K€

- Véhicules et outillage
- Matériels restaurant scolaire et entretien des locaux
- Matériel de bureau, mobilier et logiciels

\*A noter : l'investissement inclus également des dépenses financières : 299 k€.

## Les recettes : 3 548 K€\*

Les investissements sont financés par :

- 1 784 K€ d'excédents de l'année 2019
- 1 172 K€ d'épargne brute de 2020
- 260 K€ du fonds de compensation de la TVA et des taxes d'aménagement
- 45 K€ de subventions accordées par l'Agglomération et la Région
- 200 K€ d'emprunt
- 86 K€ de produits divers

\* K€ : millier d'euros



## LES CHIFFRES CLÉS

INVESTISSEMENT  
COURANT

1 263 k€

PATRIMOINE

1 044 k€

LOGEMENT SOCIAL ET  
QUARTIER DE LA GARE

640 k€

DÉVELOPPEMENT  
DURABLE ET  
ENVIRONNEMENT

302 k€



# Le fonctionnement

Les dépenses réelles : 5 483 K€



→ 2 317 K€

Enfance jeunesse  
et vie scolaire  
Restauration  
municipale  
Social



→ 1 313 K€

Administration générale  
(fonctionnement  
des services municipaux)  
Communication  
et citoyenneté



→ 1 326 K€

Cadre de vie  
(entretien du patrimoine  
bâtiments, voirie, réseaux,  
espaces verts)



→ 477 K€

Culture, sport  
et loisirs

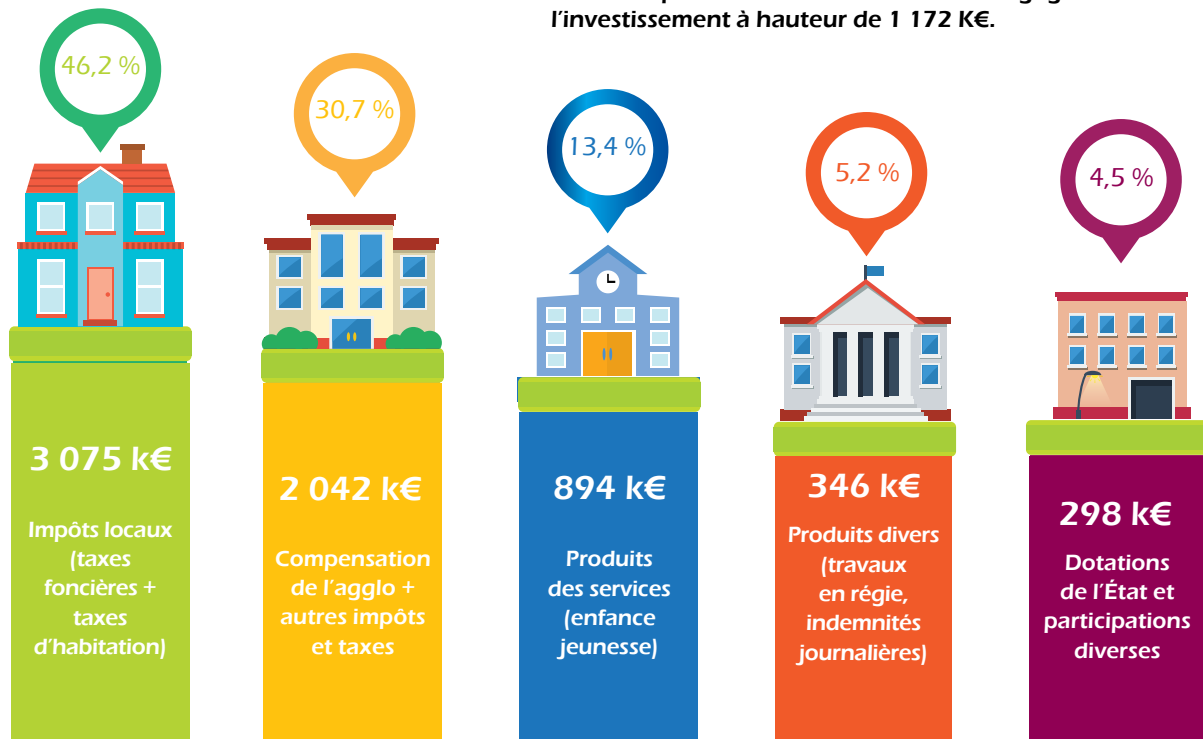


→ 50 K€

Frais financiers  
(Intérêts de  
la dette)

Les recettes : 6 655 K€

Les recettes de 6 655 K€ déduction faite des dépenses réelles de 5 483 K€ permettent à la commune de dégager un financement pour l'investissement à hauteur de 1 172 K€.





## Des vacances d'hiver qui invitent au voyage

Il y en a pour tous les goûts : sorties à la plage et randonnées sur la Baie mais aussi des jeux et des activités créatives ont été proposés aux enfants durant les vacances. Sur le thème de la découverte du monde, les enfants ont voyagé à travers leurs créations de Maracas, de tableaux, de fusées espagnoles, de poupées russes, de lanternes chinoises ou de fabrication de têtes de panda.

Ces activités variées sont construites sur la base d'un projet pédagogique élaboré en amont par l'équipe d'animation en place. Amener les enfants à développer leur imaginaire est un objectif atteint pour ce mois de février.

## Ecole Simone Veil : les enfants fêtent la chandeleur

Un bal breton a été organisé à l'école maternelle avec l'ensemble des enfants de la petite à la grande section. A l'issue de ce bal, Chandeleur oblige, les enfants ont dégusté des crêpes confectionnées par les parents.

La photo montre les enfants en plein apprentissage de la danse.



## Ecole Simone Veil : inscription rentrée scolaire

Inscriptions ouvertes pour la rentrée de septembre 2020, la directrice de l'école se tient à la disposition des parents pour répondre à leurs questions.

**Vous pouvez prendre rendez-vous auprès de C. Borey au 06 96 72 64 77.**





## Ecole Saint-Aubin Hommage à Hélène Blin

« C'est avec peine que l'équipe enseignante a appris récemment le décès d'Hélène Blin, Enseignante en classe de CM1 à l'école Saint Aubin durant une vingtaine d'années, elle avait pris sa retraite depuis 4 ans.

Elle laisse d'elle l'image d'une enseignante dévouée, très consciencieuse, exigeante avec elle-même, ayant le souci constant de faire progresser les élèves pour qu'ils aient un bon niveau scolaire. Des générations d'enfants auront appris la rigueur et le goût du travail bien fait à ses côtés. Dans la vie, Hélène Blin était une personne discrète, toujours d'humeur égale, qui aimait les voyages, la musique et la poésie.

Elle restera dans le cœur de tous à l'école St Aubin. »



## Ecole Saint-Aubin Les citoyens de demain

Les CM1, élèves de l'école Saint-Aubin sont venus à la mairie accompagner de leurs enseignants Arlette Ribot et Cyrille Beurel. Ils ont, pour certains, fait leurs premiers pas dans la mairie, cette visite faisant partie du programme de géographie. Accueillis par le maire Michel Hinault, ils ont découvert les lieux. Les bureaux d'abord, avant de garder le meilleur pour la fin : la salle des mariages et du conseil municipal. Ils ont même eu le droit d'entrer dans le bureau du 1<sup>er</sup> magistrat ! Durant une petite heure, c'est à bâtons rompus que les écoliers ont échangé avec le maire, sur la vie de la commune et le fonctionnement d'une mairie. Les enfants avaient préparé leurs questions en amont. Ils ont donc demandé au maire s'il fallait le prévenir en cas de déménagement ou bien qu'elle était la durée d'un mandat.





## Aménagement de la Baie

### L'Espace de la Baie se découvre



Monsieur le Maire accompagné des élus, services et du directeur de la Réserve naturelle, monsieur Alain Ponsoero, au centre, en manteau gris.

Ce vendredi 28 février était organisé un point presse en présence du maire et des élus pour présenter un nouvel aménagement : l'Espace de la Baie. Ancien « carrefour des Grèves » il accueillait un espace pour les gens du voyage qui se transforme aujourd'hui.

**Nouveau nom pour nouvelles fonctions**  
Grâce aux services de la mairie, ce nouvel

aménagement va permettre aux visiteurs de bénéficier d'un point de rendez-vous pour les randonneurs désireux de visiter la Baie et ses multiples facettes. Lors de l'échange avec la presse, Michel Hinault, le maire, a expliqué les avantages de cette installation. Il évoque également d'autres installations à venir « trois tables de pique-nique et un parking pour les deux roues ».

Présent également, le directeur de la Réserve naturelle parle « d'une véritable concertation avec les associations, notamment Viv'armor » qui oeuvre à l'étude de la nature et à la protection de l'environnement dans les Côtes d'Armor. Cela a permis, grâce au travail des services et des bénévoles, de voir émerger l'aménagement de ce lieu.

Un point information sera bientôt implanté. « L'idée se serait d'installer une table pour expliquer l'intérêt biologique », explique Alain Ponsoero, directeur et conservateur de la Réserve.

#### Découvrez l'anse d'Yffiniac

Recouvrant 700 hectares de vase, de sable, de prés-salés (100 ha), entre la pointe de Cesson à l'ouest et la pointe des guettes à l'est. Le fond de la Baie, comme il est appelé, est formé aujourd'hui des trois communes voisines de Hillion, Yffiniac et Languieux. L'endroit, un des principaux sites d'hivernage en Bretagne pour les oiseaux, fait également partie du réseau Natura 2000 (préservation de la diversité de la nature). Envie d'une promenade à pieds ou à vélo, Yffiniac vous propose 27 kms de sentiers de randonnée.

## Journée citoyenne

### A vos idées

La prochaine journée citoyenne est prévue le 16 mai 2020. La future équipe municipale issue des urnes du 15 mars transmettra très rapidement des éléments pour avancer dans les projets. En attendant, une boîte à idées sera mise à disposition à l'accueil de la mairie. Vous pouvez également nous envoyer vos messages sur la page facebook de la commune. Vous êtes ainsi invités à déposer vos suggestions et vos projets de restauration ou de nettoyage des espaces dans la commune, dès maintenant.

Pour rappel, l'an dernier c'était plus de 70 personnes mobilisées et des chantiers mis en place avec succès : fabrication de bacs à plantes à partir de palettes de récupération, de boîtes à livres avec la participation de la junior association Antreados, nichoirs à oiseaux et bancs de jardin. D'autres chantiers étaient également au programme comme le nettoyage des jeux de boules aux Jearnottes, aux Villes Hervé et à la Croix-Bertrand, remise en état des lavoirs du Grenier et des Fraïches ainsi que la mise en valeur du calvaire de la Croix-Bertrand.





## Échecs Passion

# Un champion départemental

Une semaine riche en très bons résultats pour Echecs Passion Yffiniac !

Les équipes adultes ont eu de très bons résultats en championnat.

L'équipe 1 s'est accordée le droit d'espérer un maintien en Nationale 2 à l'issue de la saison avec une victoire très précieuse contre un concurrent direct pour le maintien, Gatinais-Amilly (région d'Orléans), sur le score de 4 à 2. Malgré la défaite qui a suivi, le dimanche, 5 à 2 face à Tours, l'espoir

reste permis à 4 journées de la fin du championnat.

L'équipe 2 a de son côté gagné face à Pléboulle sur le score de 4 à 1. Désormais 4<sup>ème</sup> sur 8 le maintien en Nationale 4 semble acté.

Pour compléter ces très bons résultats, à Lannion, lors du championnat scolaire des Côtes d'Armor, c'est un jeune espoir du club, Alexandre Masson, qui s'est imposé

avec 6.5/7 points et devient ainsi champion départemental scolaire.



Alexandre Masson, champion départemental scolaire, au centre avec son trophée.

## Théâtre au profit d'une association

# Rire et solidarité



La troupe de théâtre « Les Doux Dingues de Landéhen » jouera au profit de l'association Le Refuge. L'association a pour objet de prévenir l'isolement des jeunes LGBT+, victimes d'homophobie ou de transphobie et en situation de rupture familiale.

Au programme une soirée de rire et de détente avec des comédiennes amatrices qui se connaissent depuis longtemps et ça se ressent sur scène !

La pièce écrite par Jérôme Dubois, s'intitule « Dépêche-toi Bibiche, on va rater l'avion » il y aura au préalable un sketch de Pierre Palmade « Noël chez les parents ».

**14 mars à 20h30**

**Entrée adultes 6€ - enfants 3€**

**Gâteaux et boissons à l'entracte**

**Salle du Belvédère**

## Yffiniac Jumelage

# Séjour 2020 en Bavière

Le comité de jumelage organisera un séjour en Bavière à Wackersberg pour les jeunes yffiniacais en juillet et une rencontre avec les jeunes Bavarois au mois de juin.

**Accueil des jeunes Bavarois du 31 mai au 7 juin**

Un groupe de 25 jeunes allemands séjournera dans notre commune. Au programme, découvertes culturelles et patrimoniales (sites bretons, monuments, traditions...) et soirées organisées pour favoriser l'échange entre les jeunes, sans oublier la traditionnelle journée dans les familles bretonnes le 1<sup>er</sup> juin, l'occasion d'aller à la plage pour leur faire découvrir notre littoral !

**Séjour des Yffiniacais à Wackersberg du mardi 30 juin au 9 juillet 2020**

Un enrichissement pour nos jeunes Yffiniacais qui auront le plaisir de découvrir tout le charme de la Bavière et ses paysages magnifiques. Rencontres sportives, rafting, ballade en montagne, journée dans les familles bavaroises, journée à Munich, visite de sites et monuments, etc. Le coût est de 230€ (Yffiniacais) et 290€ (hors Yffiniac) en groupe mixte de 25 jeunes d'Yffiniac de 13 à 16 ans.

«Ce séjour est subventionné par l'Office Franco-allemand pour la Jeunesse et la Mairie d'Yffiniac.»

**Renseignements : Alain Le Mau au 06 76 46 89 29 ou [alainlemau@orange.fr](mailto:alainlemau@orange.fr)**

Avec le soutien de

OFAJ  
DFJW



## Jardins partagés

# rejoignez-les !

Vous avez envie de cultiver vos propres légumes, fruits ou fleurs ? Deux places sont disponibles au sein des Jardins partagés au cœur du parc Au fil de l'eau. Que vous soyez

novice ou aguerri, les jardiniers en herbe vous accueilleront.

**Contact : Dominique Feigan au 06 85 31 94 39**

## Le moi[s] du numérique

# Découvrez l'Histoire autrement

Rendez-vous incontournable, le mois du numérique est un moment propice pour plonger dans un nouvel univers.

Du 1er au 30 avril, l'Histoire prendra place au Patio comme thématique principale de ce mois d'avril.

**Expérimentez la réalité virtuelle et augmentée** avec David Leroy, directeur du Campus des métiers et qualifications de Lannion. Différents sujets dont « La Réalité Virtuelle au service de l'Urbanisme, Imaginons la ville de demain...Lannion 2030 » ou encore « Réalité Augmentée : Voyager sans se déplacer avec la réalité mixte ! » Avec The holotour (outil numérique) : vous pourrez découvrir la beauté de Rome et son histoire ou vous intéresser aux secrets de Machu Picchu. Déplacez-vous et regardez autour de vous dans le monde réel pour interagir avec les éléments de l'excursion.

Deux interventions avec directeur de l'école auront lieu.

**Atelier Mardi 3 avril de 14h30 à 17h30**

**Vendredi 7 avril de 14h30 à 17h30**

**Médiathèque d'Yffiniac**

**Tout public / entrée libre**



**Exposition PIAFS avec Electronik**

Piafs ! est une exposition collective et itinérante en réalité augmentée. Erratum et Maison Tangible invitent 15 artistes à croquer avec humour les clichés autour des Parisiens. Un merle hipster, des canards à l'Aquaboulevard ou une hirondelle buvant son café en terrasse, à travers Piafs !, les artistes imaginent de multiples façons de voir les cita-

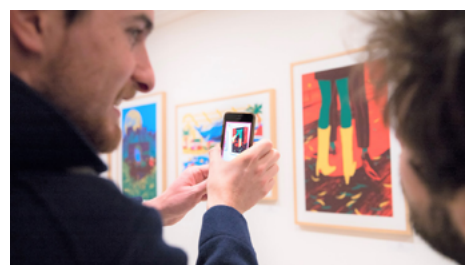
dins. L'exposition propose de voyager dans des univers graphiques, colorés et magiques destinés aux petits et grands enfants. Sous le prisme de la réalité augmentée : chaque visuel s'anime grâce à l'application Maison Tangible disponible gratuitement sur smartphone et tablette.

**Du 6 au 27 avril**

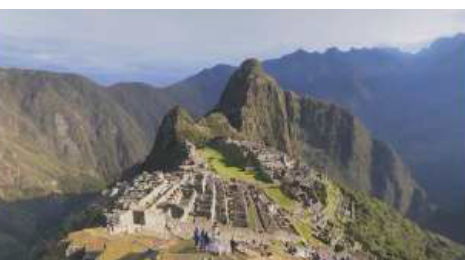
**Médiathèque d'Yffiniac**

**Tout public / Entrée libre**

**Sur réservations et inscriptions au 02 96 72 74 27 Places limitées - Gratuit**



Découvrez Rome ou le Machu Picchu



## Exposition

# Stéphane Le Mouel



Au mois de mars la médiathèque vous propose de découvrir les œuvres de Stéphane Le Mouel.

Artiste breton reconnu dans le milieu des pastellistes, il enchaîne les participations à de nombreuses résidences d'artistes et salons dans toute la France.

Stéphane Le Mouel est un créateur passionné et plein d'énergie qui aime poser son chevalet en extérieur pour sublimer les paysages bretons et du Sud.

Il a développé un style dynamique utilisant ses pastels pour réaliser des aplats, « Le pastel, confie Stéphane, est un médium qui me va bien car il correspond tout à fait à une forme de spontanéité ».

Mais le pastel n'est pas la seule technique utilisée par cet artiste qui travaille aussi la peinture et le collage sur de grands formats colorés et expressifs.

Stéphane a été finaliste de l'émission « A vos pinceaux » de France Télévisions en 2017.

**Le mercredi 25 mars Stéphane Le Mouel**



**vous propose une Rencontre-démonstration à la salle d'exposition de la médiathèque à 15h. Exposition du 3 au 29 mars à la médiathèque.**



## Concert

# La Mauvaise Herbe chante Brassens

Depuis plusieurs années, le duo « La Mauvaise » herbe revisite avec passion, tendresse et bonne humeur le répertoire de Georges Brassens. Alain Bessec chante en s'accompagnant à la guitare pendant que Gilles Renaut fait chanter la sienne.

Tout en restant fidèles aux textes et aux mélodies, les deux musiciens ponctuent leur tour de chant d'anecdotes concernant la vie et l'oeuvre du poète sétois.

S'ils ont choisi de s'appeler La Mauvaise Herbe c'est parce que, comme le chante Georges Brassens, la mauvaise herbe c'est celle qui pousse en liberté.

**La mauvaise herbe chante Brassens**  
**Samedi 14 mars -15h**  
**Médiathèque Yffiniac**  
**Salle Escapade**  
**Renseignements à la médiathèque**  
**02 96 72 74 27**



## Carib'son

# Repas antillais

Un repas dansant antillais est proposé par Carib'son le samedi 28 mars à partir de 19h30 à la salle du Belvédère. La réservation est possible jusqu'au 24 mars. Les billets sont en vente à la billetterie de Hyper U, Yffiniac. Il est également possible de réserver directement auprès de l'association.

**Repas dansant samedi 28 mars à 19h30**  
**Salle du Belvédère**

**Réservation :**

**Carib'son 07 81 16 42 26**  
**associationcaribson@gmail.com ou**

**Billetterie HYPER U - Yffiniac**

**Tarif : 20 € par personne**

## Fête des plantes

# Les Plantes sont en folie

L'association Plantes en Folie vous donne rendez-vous dimanche 19 avril pour sa manifestation annuelle à l'Hippodrome de la Baie.

C'est l'occasion pour les amateurs de végétaux de se rencontrer et d'échanger. Au programme, des ateliers d'animation sur des thèmes variés et des expositions,

ventes de plantes, de décorations de jardin et d'outillage.

**Dimanche 19 avril - à partir de 9h**  
**Hippodrome de la Baie**  
**Restauration sur place**  
**5 € le ml (intérieur) et 3 € ml (extérieur)**  
**Réservation au 07 85 18 43 74 ou**  
**par mail à plantesenfolies@outlook.fr**

## Basket

# Tournoi de la Mie Câline

Le 05 Avril aura lieu le Tournoi La Mie Câline. Homologué par la Fédération Française de Basket Ball, c'est une organisation mise en place par l'Union Sportive Yffiniac Basket pour la 14<sup>ème</sup> édition.

Elle regroupera des équipes féminines et masculines des catégories U15 (minime) du

niveau départemental des Côtes d'Armor. Toute l'équipe de bénévoles de l'association sera là pour vous accueillir et vous faire découvrir le basket ball.

**Dimanche 5 avril**  
**Restauration sur place.**  
**Le tournoi commence à 9H00**

## Associations

### Vos rendez-vous

#### ➔ Comité d'animations

- Le calendrier départemental des courses hors stade ayant été chamboulé, le Trail de l'Hippodrome de la Baie n'aura pas lieu cette année.

- Depuis le 1er janvier, la vaisselle jetable en plastique est interdite. 700 gobelets sont à la disposition des associations communales. D'une contenance de 30 cl, lavables en machine, les gobelets seront prêtés avec une caution d'1€ l'unité.

- **Portes ouvertes le 21 mars de 10h à 16h, au local pour les associations et les nouveaux élus. Pot et grignotage.**

#### ➔ Vide grenier Yffi'danse

Vide grenier organisé au profit de l'association pour permettre l'achat et la confection des costumes du gala annuel.

**Entrée gratuite aux visiteurs**  
**Les stands sont déjà complets**  
**Restauration sur place**  
**Dimanche 29 mars -9h/18h**  
**Salle des fêtes**

#### ➔ Repas de l'amicale des chasseurs d'Yffiniac

Repas annuel le samedi 14 mars. Salle Triskell à 19h.

Quelques places restent disponibles. Menu : coquilles de surimi, jarret, gratin dauphinois, kir, dessert et café. Tarif 15€

**Pour participer appelez Ludovic Andrieux au 06 34 17 93 07.**

# Printemps du Développement Durable au programme la biodiversité



En avril, venez fêter le Printemps du développement durable ! Ateliers, visites, expo, conférences, débats et rencontres... De nombreuses animations sont proposées sur tout le territoire de Saint-Brieuc Armor Agglomération. Les communes unissent leurs forces et proposent 4 temps forts sur le thème de la biodiversité. Des animations gratuites pour tous, samedi 18 avril, Yffiniac se joindra à cet événement en participant à la promenade «Mieux connaître les nouvelles méthodes d'entretien des espaces».

## Dimanche 5 - Randonnée à la découverte de la biodiversité

Cette boucle de randonnée de 6 kms est jalonnée de rencontres avec des spécialistes de la biodiversité. Botaniste ou ornithologue, ils vous accompagnent pour découvrir les oiseaux, les insectes, les plantes.

Départ : Plourhan - 9h - salle des fêtes de Plourhan jusqu'à Etables-sur-Mer.

Sur inscription, contact : 02 96 71 94 34

## Samedi 18 - Mieux connaître les nouvelles méthodes d'entretien des espaces

Promenade écologique entre Langueux et Yffiniac. Au détour de cette promenade entre terre et mer, l'objectif est de sensibiliser les citoyens aux approches environnementales et démontrer les apports bénéfiques de la biodiversité. Une marche de 11 kilomètres est proposée pour repérer les différentes façons d'entretenir les espaces naturels : fauchage annuel, gestion différenciée, pâturage, protection des fossés, zones refuges, végétation spontanée... La promenade est ouverte à tout public, seul.e ou en famille. Prévoir des chaussures de marche et une bouteille d'eau.

Départ 9h : Langueux - Grand Pré – rue de la Roche Durand

Une boisson sera servie à 10h30 à l'Espace de la Baie (anciennement carrefour Rue des Grèves). Cela peut être aussi un point de rencontre pour celles et ceux qui ne peuvent pas faire le trajet dans sa totalité.

Contact : mairie Yffiniac : 02 96 72 66 40

## Samedi 25 - Un jardin ressource au service de la biodiversité

Une randonnée pédestre à la découverte de la biodiversité, la gestion différenciée et l'écopâturage avec Vivarmor Nature dans la vallée du Goëlo à Ploufragan. Une navette vous mène ensuite au jardin ressource de Saint-Brieuc pour une animation de l'association Vert Le Jardin. La visite se poursuit au verger où vous pourrez aussi échanger sur le compostage, la valorisation des déchets verts, etc. Et enfin, retour d'expérience sur la plantation et la gestion des haies bocagères, au GAEC de l'Arrivée, à Plérin.

Départ : parking rue des combattants à Ploufragan - 9h

Contact et inscriptions : 02 96 77 60 10 ou emmanuelle.etienne@sbaa.fr

## Dimanche 25 avril - zéro-phyto mon héros

Randonnée pédestre de 8 kms, organisée par l'association « Un pied devant l'autre ». L'après-midi, vous pourrez apprendre, avec des spécialistes, des techniques de jardinage au naturel, cultiver la biodiversité au potager et (re)découvrir des variétés anciennes, profiter d'un stand d'échange de graines et de plants, et vous balader autour de l'étang avec une herboriste pour la découverte des plantes.

Départ : randonnée - 9h30 et animations dès 14h, à l'étang de Saint-Carreuc  
Entrée gratuite - Buvette sur place.

## BLOC- NOTE

Evènement annulé

## Annulation par mesure de précaution

### Pourquoi se faire dépister ?

La maladie rénale est dite « silencieuse » car elle ne se manifeste par aucun symptôme perceptible. C'est généralement à un stade très avancé de la maladie que l'on se rend compte que l'on est malade. Aujourd'hui en France, plus d'un tiers des personnes entrent en urgence en traitement de suppléance, greffe ou dialyse.

Un dépistage précoce permet une prise en charge appropriée qui ralentira, voire stoppera, l'évolution vers une insuffisance rénale dite « terminale » (lorsque les reins ne fonctionnent plus du tout). Or encore chaque année, environ 11 000 personnes (+2 % /an) apprennent qu'elles souffrent d'une insuffisance rénale chronique. Le coût humain de l'insuffisance rénale chro-

nique, en terme de qualité de vie, et son coût financier pour la communauté sont gigantesques. La Semaine nationale du Rein est donc plus que jamais nécessaire.

### Dépistage gratuit

Mardi 10 mars

10h - 17h

Salle Triskell - complexe sportif



## Santé

# Démarchage téléphonique intempestif : une solution ?

Alors que l'Assemblée nationale va prochainement discuter d'une proposition de loi sur le démarchage téléphonique, l'UFC-Que Choisir, en partenariat avec d'autres Associations (ADEIC, AFOC, ALLDC, CSF, CNAFAL, Familles de France, Familles Rurales, UNAF), lance une pétition en ligne pour appeler les parlementaires à interdire,

purement et simplement, cette pratique.

Pour participer rendez-vous sur : [www.quechoisir.org](http://www.quechoisir.org)  
Rubrique « démarchage téléphonique : Interdisons le fléau ».



## VITRINE

## Vitrine

# Karel'in et ses « folles » créations

Depuis janvier, Karelle Raffray-Lagadou s'est lancée à plein temps dans l'aventure de la création. Agent territorial, elle a mis sa carrière de côté pour lancer sa nouvelle activité sous le nom de Karel'in. Une véritable autodidacte, cultivant très tôt un attrait pour le dessin et la créativité en général.

Lorsqu'elle découvre le papier magique, c'est le coup de cœur ! Au fil du temps, elle apprend à maîtriser cette matière et commence à l'utiliser pour la décoration, la fabrication de

bijoux et petits accessoires.

Les illustrations sont faites à la main avec des crayons peinture. Au fil des mois, la gamme de motifs fleuris et graphiques, de couleurs douces et fraîches, ne cesse de s'élargir. De nombreuses réalisations sont personnalisables et peuvent être créées à la demande.

Elle décline également des objets de communication (pin's, bijoux, visuels...) pour les entreprises, associations et différentes entités en récupérant leur logo ou bien en le créant. Elle propose également des ateliers à domicile pour anniversaires enfants ou soirée entre filles ... Ses créations sont disponibles à la boutique Mille & une Fleurs à Yffiniac et dans d'autres boutiques où Karelle mène des ateliers créatifs (à consulter sur sa page Facebook).

Les ateliers sont à 35€ fournitures comprises.



### Contact

[creation.karel.in@gmail.com](mailto:creation.karel.in@gmail.com)

06 59 41 69 54

[www.facebook.com/Karelin6](http://www.facebook.com/Karelin6)

## CONSEIL MUNICIPAL

### Conseil municipal du 17 février 2020 en bref

Le Conseil municipal,

- **Valide** un avenant à la convention constitutive du groupement d'achat d'énergie du syndicat départemental d'électricité (SDE).

Le développement des prestations de ce groupement nécessite un financement complémentaire qui prendra la forme de frais d'adhésion dont le montant est lié au nombre de comptages gaz et électricité de chaque collectivité, soit 500 € par an pour Yffiniac (unanimité).

- **Sollicite** l'Etat, pour la deuxième année consécutive, la première demande ayant fait l'objet d'un refus, au titre de la DETR (dotation d'équipement des territoires ruraux) afin de financer les travaux de rénovation de l'église (unanimité).

- **Cède** une emprise de 28 m<sup>2</sup> sur des espaces verts communaux, rue des Roches Douvres pour permettre à un particulier d'améliorer

l'accès à sa propriété, au prix de 280 €, auquel s'ajouteront les frais d'acte et de géomètre (unanimité).

- **Approuve** le compte de gestion 2019 (25 pour 2 abstentions).

- Valide le Compte administratif 2019 (20 pour, 6 abstentions pour le budget général - 24 pour, 2 abstentions pour le budget annexe «lotissements»).

- **Affecte** le résultat de l'exercice 2019 à la section d'investissement pour le budget principal et à la section de fonctionnement pour le budget annexe «lotissements» (25 pour 2 abstentions).

- **Maintient** les taux de la fiscalité locale directe au même niveau qu'en 2019 (25 pour 2 abstentions).

- **Vote** le budget 2020 (21 pour, 6 abstentions pour le budget général ; unanimité pour le budget annexe).

- **Vote** les subventions aux associations pour l'exercice 2020 pour un montant total de

87.615 €, hors subvention du contrat d'association de l'école privée estimé à 125.000 € (un conseiller, président d'association ne prend pas part au vote - 25 pour, 1 abstention).

- **Valide** les avancements de grade 2020 et crée les postes correspondant (unanimité).

- **Crée** les postes de contractuels de saisonniers pour l'été 2020 ainsi que pour terminer l'année scolaire en cours tant pour les services «Enfance jeunesse» que «Restauration» (unanimité).

- **Maintient** le montant de la prime annuelle au personnel, à partir de l'exercice 2020, sa revalorisation étant, à partir de ce même exercice, pris en compte dans le cadre du régime indemnitaire mis en place en application d'une nouvelle réglementation (unanimité).

- **Revalorise**, de 5 à 8 € par mois le montant de la participation de la Commune à la cotisation des agents à leur garantie «prévoyance» dont les taux ont subi une augmentation de + 20 % au 1er janvier 2020 (unanimité).

## Etat Civil

### NAISSANCES

- 10/02 – Johan Collinet, 22 rue de Penthièvre

### DÉCÈS

- 14/02 – Michel Créhin, 83 ans, Le Tertre Fief

## Urbanisme

### DÉCLARATION PRÉALABLE

- M. Sylvain Tréhard, 7 rue des Embruns, clôture
- M. Grégory Quéméré, 13 rue des Ombelles, construction d'un préau
- Edf Enr, 71 rue François Jaffrain, installation de panneaux photovoltaïques
- M. Jacques Guevelou, 12 rue de Mirouze, ravalement façades

### PERMIS DE CONSTRUIRE

- SODICA, ZA de la Ferrère, extension bâtiment artisanal
- Mme Gwendoline Bourdon, 16 rue des Frégates, construction d'une maison individuelle
- M. Victorien Matton & Mme Solenn Landie, la Ville Senan, construction d'une maison individuelle
- Sarl CI Immobilier, 1 rue du Verger, démolition de l'atelier existant et reconstruction par un entrepôt

### PERMIS DE CONSTRUIRE MODIFICATIF

- M. Sébastien Rannou & Mme Maeva Delanghe, 28 rue des Haut des Champs, création d'une ouverture

### AUTORISATION DE TRAVAUX

- M. Mathieu Garino, 8 rue Monseigneur Le Mée, aménagement de bureaux et d'un cabinet d'ostéopathie au rez-de-chaussée d'une maison d'habitation existante, étage avec logements locatifs
- Société des courses de Saint Brieuc, 51 rue de Saint Laurent, rénovation de la tour de contrôle

## Déchèterie de la Haute Lande

### Les horaires

La déchèterie est ouverte les lundi, mardi, mercredi et vendredi de 13h30 à 17h30 et le samedi de 9h à 12h et de 13h30 à 17h30.

La déchèterie est fermée le jeudi.

Contact au 02 96 72 59 41

ou 0 810 121 600 (Numéro AZUR)



Chaque 3<sup>e</sup> dimanche du mois : rassemblement de véhicules anciens sur le parking Hyper U

## MARS

**Vendredi 6 - 18h30**

Réunion association - Trait d'Union (Les Jardins Partagés)

**Samedi 7 - 19h**

Repas concert - Salle des Fêtes (Echo de la Baie)

**Mardi 10 - Journée**

Journée dépistage maladie rénales - salle Triskell (France Rein)

**Samedi 14 - 15h**

Spectacle « la mauvaise herbe » - Médiathèque le Patio

**Samedi 14 - 19h**

Repas - Salle Triskell ( Amicale des Chasseurs)

**Samedi 14 - 20h30**

Pièce de théâtre « Dépêche toi Bibiche, on va rater l'avion » - Salle Belvédère

**Dimanche 15 - 8h à 18h**

Elections municipales - Salle des Fêtes

**Jeudi 19 - 9h30**

Animations carnaval - Trait d'Union (Assmat'ibulles)

**Jeudi 19 - 11h30**

Cérémonie commémorative - monument aux morts

**Samedi 21 - 10h**

Election officielle du maire - Salle du conseil

**Dimanche 22 - 8h**

Coupe 2000 régionale - triskell (Echec passion)

**Mercredi 25 - 15h**

Rencontre et démonstration avec Stéphane Le Mouel (médiathèque le Patio)

**Mercredi 25 - Journée**

Académique de Pétanque - Boulodrome et salle Triskell - (UNSS)

**Samedi 28 - 18h**

Repas - USY basket ball - Salle Triskell et Maryvonne Dupureur

**Samedi 28 - Journée**

Concours doublette H/F - Boulodrome (Pétanque Club)

**Samedi 28 - 19h**

Soirée antillaise - Belvédère (Carib'son)

**Dimanche 29 - 8h**

Vide grenier - Salle des Fêtes - Yffi'danse

**Lundi 30 et mardi 31 - 9h**

Stage - Qi Gong santé - Belvédère

**Mardi 31 - 12h**

Repas de l'association - Salle Triskell (Gym Douce de la Baie)

Prochaine parution : 3 avril 2020

Merci de nous faire parvenir vos articles au plus tard le 15 mars à : [communication@ville-yffiniac.fr](mailto:communication@ville-yffiniac.fr)



MAIRIE : Place de la Mairie BP 9 22120 Yffiniac Tél. : 02 96 72 60 33

Ouverte du lundi au vendredi de 8h30 à 12h et de 13h30 à 17h (vendredi 16h30), samedi de 9h à 12h (Etat Civil)

[accueil@ville-yffiniac.fr](mailto:accueil@ville-yffiniac.fr) / [communication@ville-yffiniac.fr](mailto:communication@ville-yffiniac.fr) - [www.yffiniac.com](http://www.yffiniac.com)

Directeur de la publication : Michel Hinault

Le Sillon est édité à 2700 exemplaires et imprimé sur papier recyclé.

Distribution : Mairie d'Yffiniac - Création, Impression Roudenn Grafik

Retrouvez ce magazine sur [www.yffiniac.com](http://www.yffiniac.com)